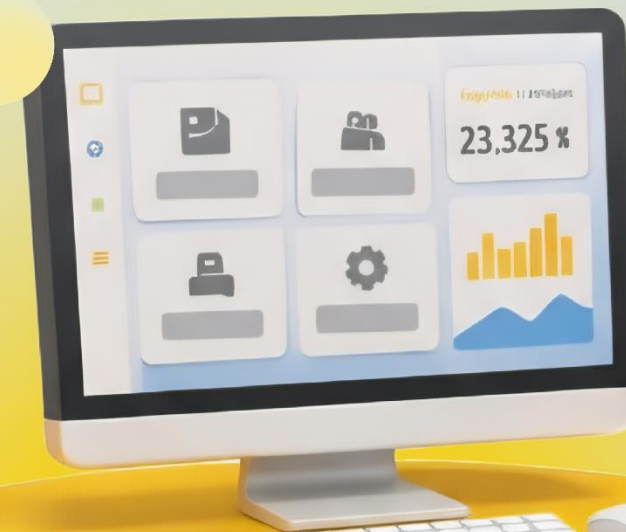


# Малый и средний бизнес в 2026 году



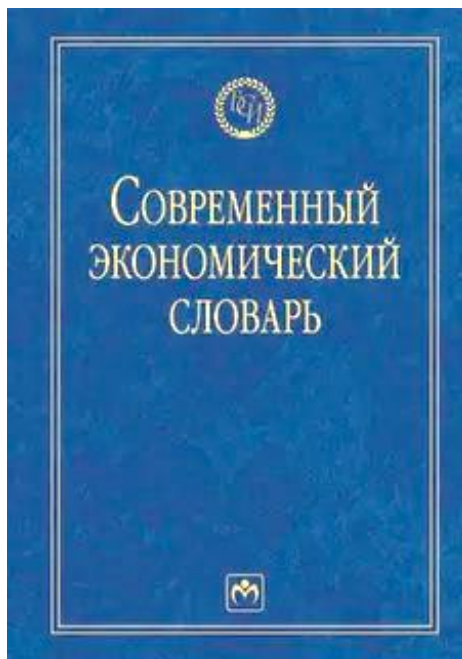
**Солодимова  
Татьяна Юрьевна**

Доцент кафедры налогов  
и налогообложения в «Академии  
ФНС ЛАБ-Волга», референт  
государственной гражданской службы  
Российской Федерации 1 класса, к.э.н.



**1С**<sup>®</sup>  
1С:ФРАНЧАЙЗИНГ

**АПРЕЛЬ  
СОФТ**



**Предпринимательство** - инициативная, самостоятельная, осуществляемая от своего имени, на свой риск и под свою имущественную ответственность **деятельность** граждан, физических и юридических лиц, направленная на **систематическое получение дохода**, прибыли от пользования имуществом, продажи товаров, выполнения работ, оказания услуг

**Малое предпринимательство** - предпринимательская деятельность в небольших масштабах

**Субъекты малого предпринимательства** - в том числе небольшие коммерческие организации

## Критерии малого и среднего предпринимательства

Тип субъекта	Среднесписочная численность работников за предшествующий календарный год, чел.	Предельные значения дохода, полученного за предшествующий календарный год
Микропредприятие	до 15	120 млн руб.
Малое предприятие	до 100	800 млн руб.
Среднее предприятие	от 100 до 250	2,5 млрд руб.

**Федеральный закон от 24.07.2007 N 209-ФЗ**



МЕНЮ

ГЛАВНАЯ

О РЕЕСТРЕ

ПОИСК

СТАТИСТИКА

ВОПРОСЫ И ОТВЕТЫ

РАЗРАБОТЧИКАМ

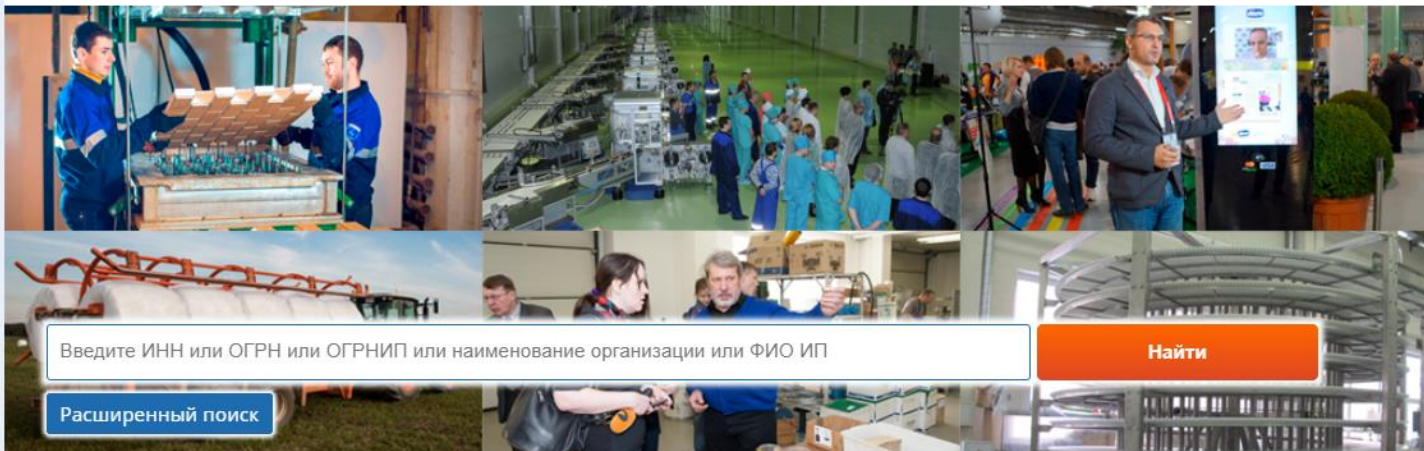
ДЛЯ НОВЫХ РЕГИОНОВ

ВХОД



ФЕДЕРАЛЬНАЯ  
НАЛОГОВАЯ СЛУЖБА

## ЕДИНЫЙ РЕЕСТР СУБЪЕКТОВ МАЛОГО И СРЕДНЕГО ПРЕДПРИНИМАТЕЛЬСТВА



Введите ИНН или ОГРН или ОГРНИП или наименование организации или ФИО ИП

Найти

Расширенный поиск



СУБЪЕКТОВ: 6 865 584

РАБОТНИКОВ: 15 101 547

ПРОДУКЦИИ: 10 807

ВСЕ

МИКРО

МАЛЫЕ

СРЕДНИЕ

ВСЕ

ИП

ЮЛ

ВСЕ

СОЦИАЛЬНЫЕ

По состоянию на:

10.02.2026

5256xxxx5898

# Цифровая платформа МСП

(мсп.рф) -

официальный сайт государственной платформы поддержки предпринимателей.  
Онлайн-доступ к бесплатным сервисам для малого и среднего бизнеса в России

- создание сервисов в сфере **доступа к закупкам**, микрофинансирования, контрольно-надзорной деятельности, правовой, имущественной поддержки, электронной торговли, факторинга, краудинвестинга;
- создание **единой среды получения государственных услуг**, сервисов, юридически значимых уведомлений

Платформа МСП.РФ предоставляет простые и бесплатные сервисы для бизнеса:

- можно проверить надежность контрагента,
- скачать шаблоны документов
- подать заявку на услугу
- получить доступ ко всем мерам государственной поддержки для бизнеса в удобном онлайн-формате.

Полный список сервисов можно найти на официальном сайте МСП.РФ.

**МСП.РФ** ЭКОНОМИКА

Меры поддержки Сервисы Бизнес-обучение ...

Войти

ГЛАВНАЯ • СЕРВИСЫ

# Меры поддержки бизнеса

Единая точка доступа к мерам государственной поддержки и сервисам для предпринимателей, самозанятых и тех, кто планирует начать свой бизнес

- Персональный подбор с учетом специфики вашего бизнеса
- Подскажем, как соответствовать требованиям
- Подача заявки, статусы и решение – в режиме онлайн
- Заявка будет частично заполнена, документы – почти готовы

Войти через Госуслуги



## Постановление Правительства РФ от 30.04.2019 N 532

### «Об утверждении Правил предоставления субсидий из федерального бюджета российским организациям - субъектам малого и среднего предпринимательства в целях компенсации части затрат по выпуску акций и облигаций и выплате купонного дохода по облигациям, размещенным на фондовой бирже»

#### Приложение № 1: Перечень приоритетных отраслей экономики и видов экономической деятельности субъектом МСП

Наименование приоритетной отрасли экономики	Буквенный код раздела ОКВЭД 2	Кодовое обозначение и наименование видов экономической деятельности (код, подкласс, группа, подгруппа, вид ОКВЭД 2)
1. Сельское хозяйство, включая производство сельскохозяйственной продукции, а также предоставление услуг в этой отрасли экономики, в том числе в целях обеспечения импортозамещения и развития несырьевого экспорта	<u>РАЗДЕЛ А. СЕЛЬСКОЕ, ЛЕСНОЕ ХОЗЯЙСТВО, ОХОТА, РЫБОЛОВСТВО И РЫБОВОДСТВО</u>	<u>01.</u> Растениеводство и животноводство, охота и предоставление соответствующих услуг в этих областях <u>02.</u> Лесоводство и лесозаготовки <u>03.</u> Рыболовство и рыбоводство
2. Обрабатывающее производство, в том числе производство пищевых продуктов, первичная и последующая (промышленная) переработка сельскохозяйственной продукции, в том числе в целях обеспечения импортозамещения и развития несырьевого экспорта	<u>РАЗДЕЛ С. ОБРАБАТЫВАЮЩИЕ ПРОИЗВОДСТВА</u>	<u>10.</u> Производство пищевых продуктов <u>11.06.</u> Производство солода <u>11.07.</u> Производство безалкогольных напитков; производство минеральных вод и прочих питьевых вод в бутылках <u>13.</u> Производство текстильных изделий <u>14.</u> Производство одежды <u>15.</u> Производство кожи и изделий из кожи <u>16.</u> Обработка древесины и производство изделий из дерева и пробки, кроме мебели, производство изделий из соломки и материалов для плетения

4. Строительство	<u>РАЗДЕЛ F. СТРОИТЕЛЬСТВО</u>	<u>41.</u> Строительство зданий <u>42.</u> Строительство инженерных сооружений <u>43.</u> Работы строительные специализированные
5. Туристская деятельность и деятельность в области туристской индустрии в целях развития внутреннего и въездного туризма	<u>РАЗДЕЛ N. ДЕЯТЕЛЬНОСТЬ АДМИНИСТРАТИВНАЯ И СОПУТСТВУЮЩИЕ ДОПОЛНИТЕЛЬНЫЕ УСЛУГИ</u>	<u>79.</u> Деятельность туристических агентств и прочих организаций, предоставляющих услуги в сфере туризма
6. Деятельность в области информации и связи	<u>РАЗДЕЛ J. ДЕЯТЕЛЬНОСТЬ В ОБЛАСТИ ИНФОРМАЦИИ И СВЯЗИ</u>	<u>58.</u> Деятельность издательская <u>59.</u> Производство кинофильмов, видеофильмов и телевизионных программ, издание звукозаписей и нот <u>60.</u> Деятельность в области телевизионного и радиовещания <u>61.</u> Деятельность в сфере телекоммуникаций <u>62.</u> Разработка компьютерного программного обеспечения, консультационные услуги в данной области и другие сопутствующие услуги <u>63.</u> Деятельность в области информационных технологий
7. Деятельность в области здравоохранения	<u>РАЗДЕЛ Q. ДЕЯТЕЛЬНОСТЬ В ОБЛАСТИ ЗДРАВООХРАНЕНИЯ И СОЦИАЛЬНЫХ УСЛУГ</u>	<u>86.</u> Деятельность в области здравоохранения
8. Деятельность в области образования	<u>РАЗДЕЛ N. ДЕЯТЕЛЬНОСТЬ АДМИНИСТРАТИВНАЯ И СОПУТСТВУЮ</u>	<u>85.</u> Образование



## Популярные виды деятельности малого бизнеса



## Статья 18 НК РФ



**Плательщики УСН – плательщики НДС, если доход превышает:**

**С 01.01.2025 – 60 млн руб.**

**С 01.01.2026 – 20 млн руб.**

**С 01.01.2027 – 15 млн руб.**

**С 01.01.2028 – 10 млн руб.**

## **Обратите внимание!**

**При определении права на освобождение от НДС уменьшение суммы доходов на произведенные расходы для освобождения не предусмотрено.**

---

*Письмо ФНС России от 29.10.2025 № 3Г-2-3/16525@*

## Обратите внимание!

К налогоплательщикам, применяющим УСН, **не применяется** предусмотренная **п. 1 ст. 119 НК РФ** ответственность за непредставление в установленный срок налоговой декларации по НДС за налоговый период НДС, дата начала которого приходится на период с **1 января по 31 декабря 2026** года и в котором такое лицо **впервые** стало исполнять обязанности по исчислению и уплате НДС.

Какой штраф  
за несдачу  
налоговой  
декларации



# Обратите внимание!

Для налогоплательщиков на УСН изданы подробные  
Методические рекомендации по применению НДС

The screenshot shows the website of the Federal Tax Service of Russia. The main navigation bar includes the logo, the name of the service, and the location (77 Moscow). The main content area is titled "Налоги 2026" (Taxes 2026) and lists various tax categories. A red box highlights the "УСН" (Unified Tax System) category, which is further detailed in a blue box. The blue box contains a "Памятка" (Reminder) for taxpayers on УСН regarding the application of VAT from January 1, 2026. The reminder states that if the corresponding income limit is exceeded, the right to apply the 7% VAT rate is lost from the 1st of the month of such an exceedance. It also notes that if there is an exemption from VAT or a 5% or 7% "input" VAT is applied, the right to apply VAT is included in the cost of acquired goods (work, services) and pr.

**Налоги 2026**

На этой странице собраны основные изменения в налоговом законодательстве, которые ждут физических лиц, индивидуальных предпринимателей и юридических лиц в 2026 году.

Все ФЛ ИП ЮЛ

Фильтр по категории налогоплательщиков

НДФЛ

НДС

Акцизы

УСН

ПСН

АвтоУСН

Налог на прибыль организаций

Страховые взносы

Транспортный налог

Налог на имущество физических лиц

регистрация бизнеса

Если соответствующий лимит доходов будет превышен, право на применение ставки 7% утрачивается с 1 числа месяца такого превышения (подп. 2 п. 8 ст. 164 НК РФ). **Одновременно, с 1 числа месяца такого превышения налогоплательщик утрачивает право на применение УСН (абз. 1 п. 4 ст. 346.13 НК РФ)**

Если есть освобождение от НДС или применяется ставка НДС 5 или 7%, «входной» и «ввозной» НДС включается в стоимость приобретенных товаров (работ, услуг) и пр.

**Памятка**  
Для плательщиков УСН в части начисления и уплаты НДС с 1 января 2026 года

Загрузить PDF

Узнать больше

## Судебная практика

**Субсидия, полученная за изъятые автомобили, не включается** в доходы налогоплательщика!

**Суть:** организация (УСН, доходы) совершала международные перевозки через Украину, где автомобили вместе с грузом были изъяты.

В рамках госпрограммы организация получила компенсацию за утраченный транспорт и груз.

**НО:** в ходе КНП сумма субсидии была включена в доход организации, доначислен налог по УСН и пени.

**Суды трех инстанций поддержали НО.**



## Однако!

**Верховный суд РФ не поддержал** налоговые органы!

Основания:

- Бюджетный кодекс определяет субсидии, как средства, предназначенные для возмещения недополученных доходов или затрат, связанных с реализацией (п. 1 ст. 78 БК РФ).
- Понятие «доход» не всегда соотносится с понятиями «прибыль», «выручка» или «выгода» (постановления КС РФ № 19-П от 19.04.2023 и № 2-П от 21.01.2025).
- Применение УСН предполагает обложение налогом **экономической выгоды** от **предпринимательской деятельности**, с учетом возможности уменьшить полученные доходы на произведенные расходы.
- Компания получила бюджетные средства на возобновление похищенного в недружественном государстве автопарка. Доходы, полученные безвозмездно, являются внереализационными.
- Средства целевого финансирования **не могут считаться облагаемыми** доходами, если расходы, произведенные за счет этих средств, **не учтены** в качестве расходов (пп.14 п. 1 ст. 251, ст. 270 НК РФ).
- Компания применяла УСН с объектом «доходы» и не могла включить в расходы затраты на покупку новых машин за счет средств госбюджета.

---

*Определение ВС РФ от 18.04.2025 N 310-ЭС24-23706*

## Судебная практика

### Вопрос отнесения плательщика к субъекту МСП

(дивиденды в размере 450 млн. руб.)

**Доходы от долевого участия не являются доходами от предпринимательской деятельности**

---

*Дополнительное решение АС Липецкой области от 07.11.2024 по делу №А36-998/2024*

*Постановление 19 арбитражный апелляционный суд от 15.01.2025 по делу № А36-998/2024*

**В целях определения уровня доходов для УСН дивиденды относятся к внереализационным доходам**

---

*Постановление АС Московского округа от 27.08.2025 по делу № А40-248999/2024*

*Постановление АС Центрального округа от 16.10.2025 по делу № А40-248999/2024 (Решение АС Липецкой области и Постановление 19 ААС отменить! )*

# Эксперимент!

**Федеральный закон  
от 25.02.2022 № 17-ФЗ**

**Автоматизированная  
упрощенная система налогообложения  
АУСН (АвтоУСН)**

**с 01.07.2022 – 4 региона: Москва, Московская и Калужская  
области, Республика Татарстан**

**Эксперимент продлится до 31.12.2027 года**

**С 01.01.2025 в остальных субъектах РФ специальный  
налоговый режим АУСН вводится в действие законами  
субъектов РФ.**

**В Нижегородской области  
планируется с 01.01.2027**

Налогоплательщиками признаются **организации и индивидуальные предприниматели**, при условии, что место нахождения (место жительства) плательщика расположено на территории региона, где проводится эксперимент



## Основные **преимущества АУСН**

- Упрощение, а в большинстве случаев **отмена отчетности** налоговой и в Фонд пенсионного и социального страхования (декларация по УСН, 6-НДФЛ, РСВ)
- Страховые взносы платить не нужно (в т.ч. ИП). Социальные гарантии обеспечиваются из бюджета

- Не нужно отслеживать сроки подачи документов и изменения форматов документов.
- Доходы и расходы определяются по данным ККТ, уполномоченных банков и сведений, которые сами налогоплательщики указали в личном кабинете.
- **КУДИР не ведется!**

- **Налог рассчитывается автоматически** и не самим налогоплательщиком, а налоговым органом
- **Часть функций налоговых агентов по НДФЛ передана** банкам.

## Ограничения:



средняя численность работников  $\leq 5$  человек



годовой доход  $\leq 60$  млн руб.

совокупный размер доходов за календарный год, предшествующий году перехода на специальный налоговый режим, либо с начала текущего календарного года  $\leq 60$  млн руб. – с 01.01.2025



остаточная стоимость основных средств у организаций  $\leq 150$  млн руб.



расчетные счета открыты только в **уполномоченных** банках



зарплату выплачивают только в **безналичной** форме



не применяют другие специальные налоговые режимы.

# Переход на АУСН на основании Уведомления

**ВНОВЬ**  
зарегистрированные  
налогоплательщики  
с **даты регистрации**

**действующие**  
налогоплательщики  
с **1 января**

## срок представления Уведомления

не позднее **30 кал. дней**  
с момента регистрации

не позднее **31 декабря**

Уведомление направляется **через банк**, в котором открыт счет у налогоплательщика (банк должен был включен в **перечень уполномоченных банков**, размещенный на сайте ФНС России) или **Личный кабинет** налогоплательщика

**с 01.01.2025**

Организации и ИП, применяющие УСН и ИП, применяющие НПД, **вправе перейти** на АУСН со **следующего календарного месяца**, уведомив налоговый орган **о переходе** на специальный налоговый режим и **об отказе** от применения УСН, НПД **не позднее последнего** числа месяца, предшествующего месяцу, начиная с которого они переходят на специальный налоговый режим, через личный кабинет налогоплательщика или уполномоченную кредитную организацию.

Налогоплательщики, перешедшие на АУСН после начала календарного года, **не вправе перейти** на **иной** режим налогообложения **в течение 12 календарных месяцев** с даты начала применения специального налогового режима.

## Перечень уполномоченных кредитных организаций

ИНН	ОГРН	Наименование	Дата включения в реестр
2204000595	1022200525841	АО КБ «Модульбанк»	23.06.2022
7707083893	1027700132195	ПАО Сбербанк	27.06.2022
7728168971	1027700067328	АО «Альфа-Банк»	27.06.2022
7744000912	1027739019142	ПАО «Банк ПСБ»	28.06.2022
7710140679	1027739642281	АО «ТБанк»	26.07.2022
7702070139	1027739609391	ПАО Банк ВТБ	10.08.2022
1653001805	1021600000124	ПАО Акционерный коммерческий банк «АК БАРС»	03.11.2022
6027006032	1026000001796	ООО «БЛАНК БАНК»	09.01.2023
9721194461	1237700005157	ООО «Банк Точка»	13.03.2023
7725114488	1027700342890	АО «Россельхозбанк»	24.04.2023
7733043350	1027739296584	ПАО «СДМ-Банк»	12.08.2024
8502190258	1028600001792	АО «Сургутнефтегазбанк»	24.11.2025

## 26 Банков

7702021163	1027700367507	ПАО АКБ АВАНГАРД	24.11.2025
6163011391	1026100001949	ПАО КБ «Центр-инвест»	01.12.2025
6608005109	1026600000074	ПАО «Контур.Банк»	15.12.2025
9703077050	1227700133792	ООО «ОЗОН Банк»	15.12.2025
6453033870	1026400001770	АО «Банк «Агророс»	18.12.2025
4401116480	1144400000425	ПАО «Совкомбанк»	18.12.2025
7831000027	1027800000140	ПАО «Банк «Санкт-Петербург»	20.12.2025
7736046991	1027700024560	ПАО АКБ «Абсолют Банк»	22.12.2025
2312016641	1022300003703	ООО КБ «Кубань Кредит»	24.12.2025
7744000302	1027739326449	АО «Райффайзенбанк»	26.12.2025
7744001497	1027700167110	АО «Газпромбанк»	26.12.2025
0274062111	1020280000190	ПАО «БАНК УРАЛСИБ»	30.12.2025
7704113772	1027739553764	АО АКБ «ФОРА-БАНК»	01.02.2026
4346013603	1024300000042	Коммерческий банк «Хлынов» (АО)	16.02.2026

**УСН**

**АУСН**



**Налоговый период**  
календарный **год**

**Налоговый период -**  
календарный **месяц**

**Минимальный налог:**  
При УСН – 1% от  
Дохода  
При АУСН – 3% от  
Дохода



**Уведомление** о сумме подлежащего к уплате налога придет **не позднее 15-го** числа месяца, следующего за налоговым периодом в личный кабинет АУСН (ч. 7 ст. 12 Закона № 17-ФЗ).

Уплата **не позднее 25-го** числа месяца, следующего за налоговым периодом (ч. 8 ст. 12 Закона № 17-ФЗ).

Плательщики АУСН обязаны платить фиксированный размер взносов на травматизм: на 2026 год - **2 959 руб.**

## К сведению!

С 1 января 2023 фиксированный размер взносов на травматизм для плательщиков АУСН составлял **2 217** руб. на год.

С 1 января 2024 - **2 434**

С 01 января 2025 – **2 750**

С 01 января 2026 – **2 959**



# Патентная система налогообложения (глава 26.5 НК РФ)

**Налогоплательщиками  
признаются  
индивидуальные  
предприниматели**



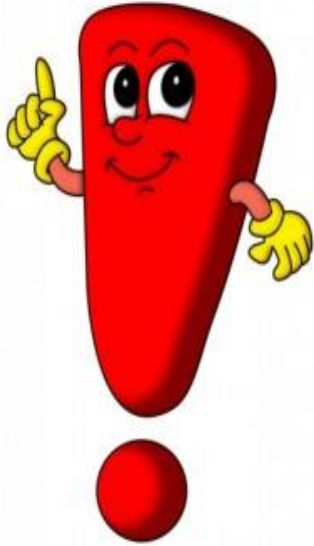
**Виды предпринимательской деятельности -  
ст. 346.43 НК РФ  
79 видов**

**Объект налогообложения** - потенциально возможный к получению годовой доход (ПВГД) ИП по соответствующему виду деятельности.

**Налоговая база** - денежное выражение ПВГД, устанавливаемого на календарный год законом субъекта РФ. *Установленный на календарный год размер ПВГД применяется в следующем календарном году (следующих календарных годах), если он **не был изменен** законом субъекта РФ.*

**Налоговая ставка – 6%**

**Налоговым периодом признается календарный год.** Если патент выдан на срок менее календарного года, налоговым периодом признается **срок, на который выдан патент.**



**Сумма налога, исчисленная за налоговый период, уменьшается на сумму фиксированного платежа за себя (100%) и отчислений за работников (ОПС, ОМС, ФСС), не более чем на 50%.**

**Указанные платежи не учитываются, если они были учтены в соответствующем налоговом периоде, в т. ч. при исчислении налогов в связи с применением иных режимов н/о.**

## Потеря права применения ПСН, если:

- доходы налогоплательщика от реализации, определяемые в соответствии со ст. 249 НК РФ, за **2025 год или в течение 2026** года превысили **20 млн руб.** (с начала 2026 года )

- доходы налогоплательщика от реализации, определяемые в соответствии со ст. 249 НК РФ, за **2026 год или в течение 2027** года превысили **15 млн руб.** (с начала 2027 года )

### **Обратите внимание!**

- при совмещении режима с **УСН** доходы учитываются **по обоим спецрежимам (НК РФ) – ст. 346.45 НК РФ;**

- при совмещении с **ОСН** - доходы **не суммируются!**

*(Письмо Минфина России от 29.07.20 № 03-11-11/66669)*

## Потеря права применения ПСН, если:

- в течение налогового периода ИП было допущено **превышение установленной численности (15 чел)**;
- в течение налогового периода ИП была осуществлена **торговля товарами, не относящимися к розничной торговле (подакцизные, маркированные...)**

## Постановка на учет

**Срок подачи заявления на получение патента:**

- **не позднее чем за 10 дней** до начала применения ПСН;
- **одновременно с документами** на регистрацию ФЛ в качестве ИП.

В этом случае действие патента, выданного ИП, начинается со дня его **государственной регистрации.**

При отправке заявления на получение патента **по почте** днем его представления считается **дата отправки почтового отправления.**

При передаче заявления на получение патента **по ТКС** днем его представления считается **дата его отправки.**

**Сроки уплаты патента (уплата налога по месту постановки на учет в НО):**

- если патент получен на срок до 6 мес - в размере **полной суммы** налога в срок не позднее срока окончания действия патента;

- если патент получен на срок от шести месяцев до календарного года:

▪ в размере **1/3** суммы налога в срок не позднее девяноста календарных дней после начала действия патента;

▪ в размере **2/3** суммы налога в срок не позднее срока окончания действия патента.

Если срок окончания действия патента приходится на **31 декабря**, уплата налога производится **не позднее 28 декабря**

**Налоговая декларация не предусмотрена!**

## Стоимость патента на год:

Потенциально возможный годовой доход (ПВГД) умноженный на **ставку (6%)**

Патент

=

ПВГД

х

6%



При выборе патентной системы  
Нет с налогами проблемы!

## Стоимость патента на месяц:

$$\text{Патент} = \frac{\text{ПВГД}}{365(366)} \times 31_{(30, 29, 28)} \times 6\%$$

Вид деятельности: **розничная торговля.**

ПВГД (потенциально возможный годовой доход)  
на территории Н.Новгорода установлен  
**2,5 млн руб. (S<50 кв. м)**

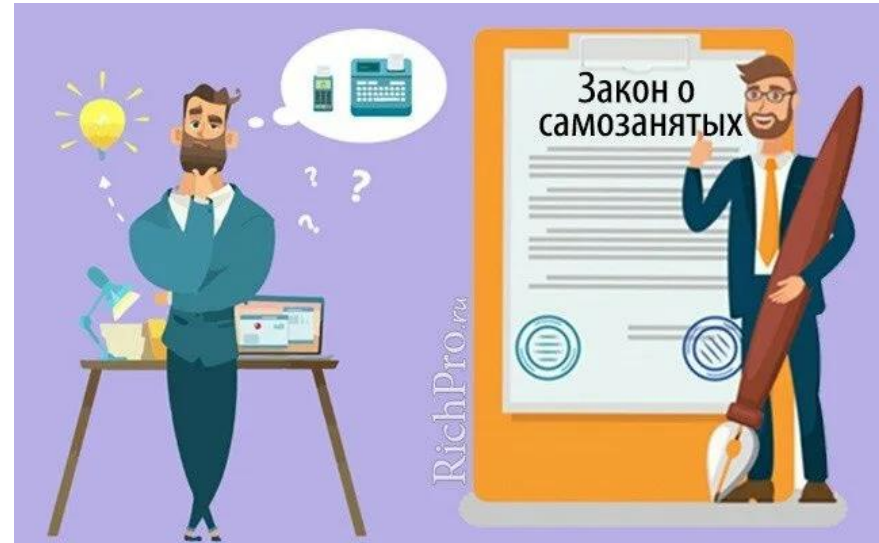
Стоимость патента на:

- на **месяц**: 2,5 млн руб./ 365 x 30 x 6% = **12 329 руб.**
- на **квартал**:  
12329 руб. x (30+31+30), т.е. 3 мес. = **36 986 руб.**
- на **год**: 2,5 млн руб. x 6% = **150 000 руб.**

**Федеральный закон от 27.11.2018 № 422-ФЗ «О проведении эксперимента по установлению специального налогового режима «Налог на профессиональный доход»».**

**Действие закона: с 01.01.2019 до 31.12.2028 включительно.**

**В настоящее время – на всей территории России, на усмотрение законодателей субъектов РФ**



## Имеют право применять НПД

Физические лица



Индивидуальные предприниматели



**НПД вправе применять ФЛ, независимо от статуса (резидент/нерезидент)**  
*- Письма Минфина России от 20.01.2020 № 03-11-11/2644, от 09.12.2019 № 03-11-11/95715, от 23.07.2019 № 03-11-11/54601*

## Дееспособность гражданина

1. Возникает в полном объеме с **наступлением совершеннолетия**, то есть по достижении **18-летнего** возраста.

2. При **вступлении в брак до** достижения **18 лет**

(ст. 21 ГК РФ)

Дееспособность несовершеннолетних наступает в возрасте от **14 до 18 лет** с **письменного согласия** своих законных представителей - родителей, усыновителей или попечителя.

(ст. 26 ГК РФ)

Несовершеннолетний достигший **16 лет** может быть объявлен полностью дееспособным (эмансипация) по **решению органа опеки и попечительства** либо по **решению суда**.

(ст. 27 ГК РФ)

**Физические лица освобождаются от уплаты НДФЛ в отношении доходов, являющихся объектом обложения НПД**

**Индивидуальные предприниматели освобождаются от уплаты:**  
- **НДС (кроме «ввозного»)**  
- **«фиксированного» платежа**

**Не применяют ККТ-онлайн**  
**Не освобождаются от исполнения обязанностей налогового агента**

**Ограничения:**

- **сумма дохода нарастающим итогом в течение года не должна превышать 2,4 млн руб.**
- **нельзя иметь работодателя, с которым заключен трудовой договор.**
- **нельзя привлекать наемных работников по трудовым договорам**

**Налоговая база** - денежное выражение дохода, полученного от реализации товаров (работ, услуг, имущественных прав).

**Налоговый период** – календарный месяц

При определении налоговой базы доходы учитываются нарастающим итогом с начала налогового периода.

СТАВКИ НАЛОГА

**4 процента**

в отношении доходов, полученных налогоплательщиками от реализации товаров (работ, услуг, имущественных прав) физическим лицам

**6 процентов**

в отношении доходов, полученных налогоплательщиками от реализации товаров (работ, услуг, имущественных прав) индивидуальным предпринимателям для использования при ведении предпринимательской деятельности и юридическим лицам

# Порядок исчисления и уплаты налога

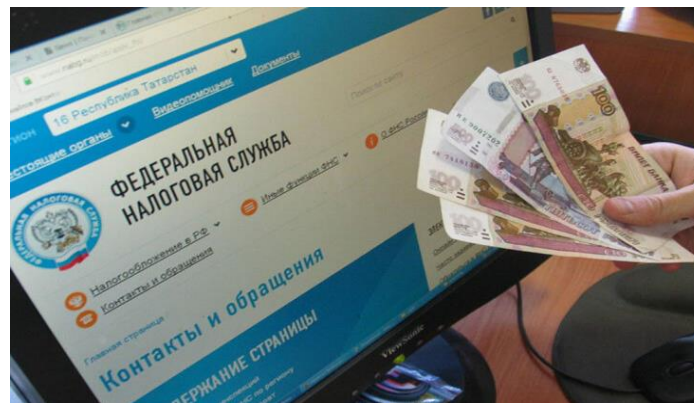
**Сумма налога исчисляется налоговым органом!**

**Уведомление о сумме налога к уплате направляется через мобильное приложение "Мой налог" не позднее 12-го числа месяца, следующего за истекшим налоговым периодом (месяц).**

**Если сумма исчисленного налога не превышает 100 рублей, то этот налог будет включен в следующий налоговый период, пока размер налога не составит более 100 рублей.**

**Срок уплаты - не позднее 28-го числа месяца, следующего за истекшим налоговым периодом.**

**В случае отсутствия уплаты в установленный срок налоговый орган направит в мобильном приложении требование об уплате налога.**



## Преимущества НПД

**Низкие налоговые ставки:** 4% при получении дохода от физических лиц и 6% — от юридических лиц и индивидуальных предпринимателей.

**Отсутствие обязательных страховых взносов** – только добровольные отчисления

**Доступ к тендерам и госзакупкам** - самозанятые могут участвовать в тендерах и госзакупках, что расширяет возможности для получения заказов.

### Обратите внимание!

В течение **10 лет** проведения эксперимента **не могут вноситься изменения** в Федеральный закон 422-ФЗ в части:

- **увеличения** налоговых ставок
- **уменьшения** предельного размера доходов

**ст. 29 Федерального закона от 15.12.2001 № 167-ФЗ  
«Об обязательном пенсионном страховании в РФ»**

**Самозанятые могут **уплачивать добровольные страховые взносы** для накопления пенсии.**

**Форма заявления приведена в Приложении № 1 к Приказу Минтруда России от 31.05.2017 № 462н.**

**Направить его можно несколькими способами:**

- через личный кабинет на портале госуслуг;**
- в клиентской службе СФР;**
- с помощью мобильного приложения ятых "Мой налог".**

**Размер добровольных страховых взносов:**

**Минимальная** сумма - **22% от МРОТ x 12 месяцев** (такой взнос накопит 1 год стажа и 0,975 ИПК).

**Максимальный** платеж равен **8 МРОТ** (1 год стажа и 7,799 ИПК).

**Срок уплаты - до 31 декабря текущего года. Уплачивать их за прошедшие периоды, нельзя.**

# С 1 января 2026

**Федеральный закон от 15.12.2025 N 456-ФЗ  
«О проведении эксперимента по добровольному вступлению отдельных категорий граждан в правоотношения по обязательному социальному страхованию на случай временной нетрудоспособности»:**

**Эксперимент проводится до 31.12.2028 включительно.**

**Страховые суммы на полный календарный месяц устанавливаются в следующих размерах:**

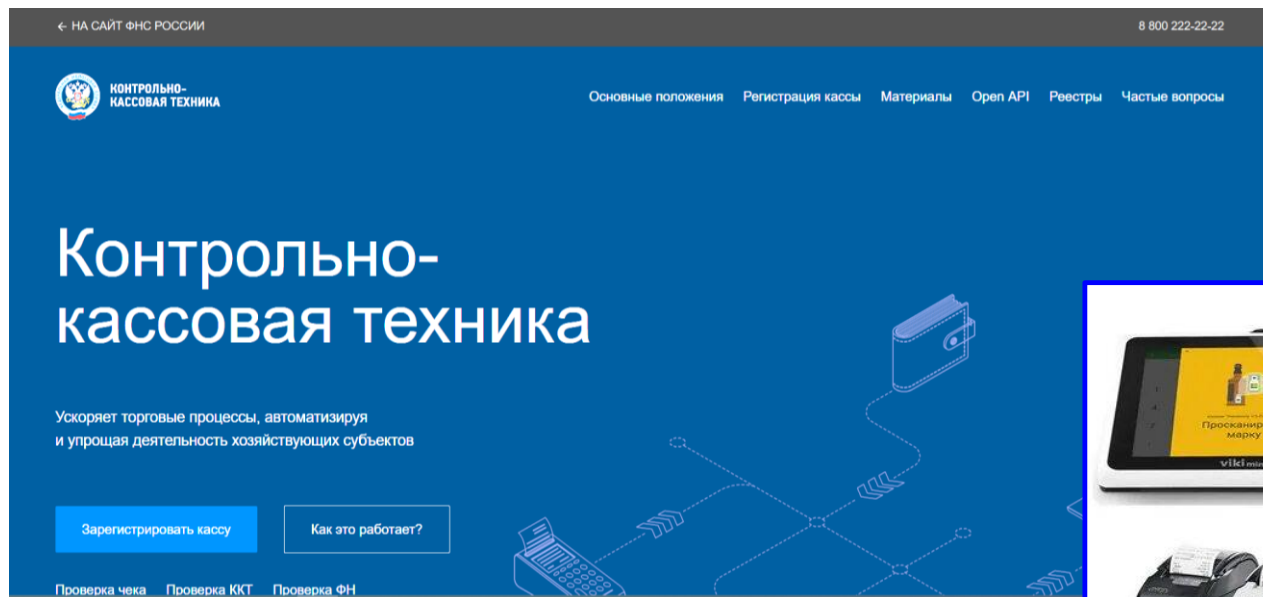
- 1) 35 тыс. руб.**
- 2) 50 тыс. руб.**

**Тариф страхового взноса устанавливается в размере 3,84 процента страховой суммы.**

**Сумма ежемесячных взносов 1 344 руб. или 1 920 руб. в месяц соответственно.**

# ККТ-онлайн

## Федеральный закон 54-ФЗ от 22.05.2003



**Контрольно-кассовая техника, включенная в реестр ККТ, применяется на территории РФ в обязательном порядке всеми организациями и ИП при осуществлении ими расчетов, за исключением случаев, установленных настоящим Федеральным законом.**

## Административная ответственность (статья 14.5 КоАП)

п. 2.

**Неприменение ККТ** в установленных законодательством РФ случаях – наложение административного штрафа:

- для организаций от 75% до 100% суммы платежа, но не менее 30 000 руб.
- для должностных лиц и ИП - от 25% до 50% суммы оплаты, но не менее 10 000 руб.

п. 3.

**Повторное** совершение административного правонарушения, в случае, если сумма расчетов, осуществленных без применения ККТ, составила, в т. ч. в совокупности, 1 млн руб. и более:

- в отношении должностных лиц дисквалификация на срок от 1 года до 2 лет;
- в отношении ИП и ЮЛ - административное приостановление деятельности на срок до 90 суток.

# Обратите внимание!

**В отношении субъектов малого и среднего предпринимательства за впервые совершенное административное правонарушение - административный штраф заменяется на предупреждение (ст. 4.1.1 КоАП РФ).**

**Предупреждение устанавливается при **отсутствии причинения вреда или возникновения угрозы** причинения вреда жизни и здоровью людей, объектам животного и растительного мира, окружающей среде, объектам культурного наследия (памятникам истории и культуры) народов РФ, безопасности государства, угрозы чрезвычайных ситуаций природного и техногенного характера, а также при **отсутствии имущественного ущерба** (ст. 3.4 КоАП РФ).**

## Обратите внимание!



Контрольно-кассовая техника  
**не применяется ИП, применяющими  
специальный налоговый режим  
"Налог на профессиональный доход"**  
в отношении доходов, облагаемых налогом на  
профессиональный доход.

**ст. 2. 54-ФЗ**

# Глава 33.1. ТУРИСТИЧЕСКИЙ НАЛОГ

введена Федеральным законом от 12.07.2024 N 176-ФЗ

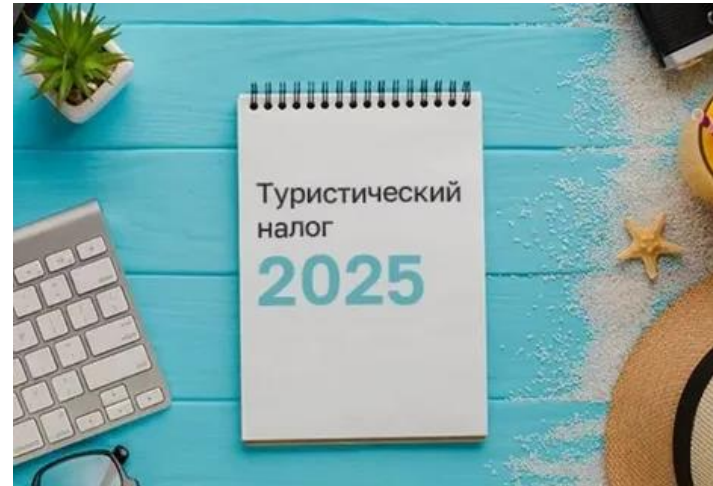
## Туристический налог - местный налог

**Налогоплательщиками признаются организации и физические лица, оказывающие услуги, признаваемые объектом налогообложения** *(обязанность по уплате налога возлагается на отельеров, а не на их гостей).*

Нижегородская область:

- Городецкий муниципальный округ
- Балахнинский муниципальный округ
- Володарский муниципальный округ
- Городской округ город Арзамас
- Дивеевский муниципальный округ
- Городской округ город Нижний Новгород

**Объектом налогообложения признается оказание услуг по предоставлению мест для временного проживания физических лиц в средствах размещения, принадлежащих налогоплательщику на праве собственности или на ином законном основании, расположенных на территории МО (Москвы, Санкт-Петербурга и Севастополя, федеральной территории "Сириус") и включенных в реестр классифицированных средств размещения, предусмотренный Федеральным законом от 24.11.1996 N 132-ФЗ "Об основах туристской деятельности в РФ"**



## Обратите внимание!

С **01.01.2025** в России ведется **Единый реестр объектов классификации в сфере туристической индустрии.**

Включает в себя:

- реестр объектов размещения (реестр гостиниц)
- реестр горнолыжных трасс
- реестр пляжей

**Средство размещения** — это имущественный комплекс, который используется для **временного размещения и проживания** физических лиц.

Включает в себя здание или строение, сооружение или помещение, а также участок земли и необходимое оборудование (ст. 1 Фед. закона от 24.11.1996 № 132-ФЗ «Об основах туристской деятельности в РФ»)

Все классифицированные средства размещения **должны** быть **внесены в реестр** гостиниц. Если это требование не соблюдено, вводятся определенные ограничения: средствам размещения **запрещается** предоставлять услуги по временному проживанию, а также гостиничные услуги.

## Обратите внимание!

В 2025 году уполномоченные органы МО и городов федерального значения **получили право** формировать собственный перечень местных средств размещения, уплачивающих туристический налог.

В случае выявления объекта, который отсутствует в федеральном реестре, но по критериям должен в нем находиться, уполномоченный орган **может включить его в собственный перечень**.

Такие сведения должны быть обязательно опубликованы на его официальном сайте и направлены в налоговые органы соответствующего субъекта РФ и территориальный орган федерального органа исполнительной власти, уполномоченный вести единый реестр объектов классификации в сфере туристской индустрии.

Средства размещения, указанные в направленных сведениях, признаются включенными в федеральный реестр со дня их публикации на соответствующем официальном сайте.

Владельцам гостиничных объектов следует отслеживать информацию на указанных сайтах.

Если объект есть в перечне, владельцы таких объектов должны платить туристический налог при условии оказания услуг по временному размещению и полной оплаты услуг конкретным постояльцем.

**Информация ФНС от 26.08.2025**

## Обратите внимание!

В соответствии с Федеральным законом от 24.11.1996 N 132-ФЗ "Об основах туристской деятельности в Российской Федерации" **средством размещения** признается **имущественный комплекс**, включающий в себя здание (часть здания) или строение, сооружение, помещение, участок земли, оборудование и иное имущество и используемый для временного размещения и обеспечения временного проживания физических лиц.

К средствам размещения **не относятся жилые помещения**, за исключением случаев, предусмотренных другими федеральными законами.

В случае поступления сведений об объектах, отнесенных к жилым помещениям, в целях исчисления туристического налога, **такие сведения не учитываются**, поскольку указанные объекты не признаются средством размещения.

---

*Письмо ФНС России от 11.09.2025 N СД-4-3/8338@*

## Обратите внимание!

**Средства размещения, в которых оказываются услуги по предоставлению мест для временного проживания физических лиц в составе услуг по санаторно-курортному лечению, признаются включенными в реестр классифицированных средств размещения.**



# Внимание!

с 01.09.2025 по 31.12.2027

## Легализация гостевых домов - эксперимент!

### Участники.

- Республики: Алтай, Дагестан, Крым,
- Края: Алтайский, Краснодарский, Приморский, Ставропольский
- Области: Архангельская, Владимирская, Ивановская, Иркутская, Калининградская, Кемеровская, Ленинградская, Ростовская, Херсонская
- г. Севастополь
- федеральная территория "Сириус".



### Суть.

Владельцы частных домов, в которых размещают туристов, **должны пройти классификацию гостевых домов**, а сами дома - соответствовать определенным требованиям. Например, дом не должен попадать под решение о сносе самовольной постройки.

**Важно!** Региональные власти **могут устанавливать** дополнительные требования с учетом местных особенностей.

С **01.01.2026 запрещено** предоставление услуг в гостевых домах, сведения о которых **не внесены в реестр**.

При размещении информации о предоставлении услуг гостевого дома необходимо будет указывать **идентификационный номер**, присвоенный в реестре.

---

*Федеральный закон от 07.06.2025 N 127-ФЗ "О проведении эксперимента по предоставлению услуг гостевых домов"*

**Налоговая база** определяется как **стоимость оказываемой услуги** по предоставлению мест для временного проживания физических лиц в средстве размещения (его части), т.е. **суточная цена** номера или места в нем **без учета сумм туристического налога и НДС.**

В базу по туристическому налогу **не включается** стоимость услуг по временному проживанию, оказываемых **льготным категориям граждан**, указанными в п. 2 ст. 418.4 НК НК РФ. Минимальный налог не рассчитывается (*Письмо Минфина России от 08.11.2024 № 03-05-08/109965*).

Закон о ККТ не требует применения кассы при оплате налога, как и его выделения в отдельном реквизите чека или БСО.

*Письмо Минфина России от 17.10.2024  
№ 03-05-08/100577*



## **п. 2 ст. 418.4 НК РФ**

**В налоговую базу не включается стоимость услуги по временному проживанию, оказываемой следующим категориям физических лиц:**

- 1) лица, удостоенные званий Героя Советского Союза, Героя РФ или являющиеся полными кавалерами ордена Славы;**
- 2) лица, удостоенные званий Героя Социалистического Труда, Героя Труда РФ или награжденные орденом Трудовой Славы трех степеней;**
- 3) участники и инвалиды Великой Отечественной войны;**
- 4) лица, принимающие (принимавшие) участие в СВО, лица, выполняющие (выполнявшие) возложенные на них задачи на территориях Украины, ДНР, ЛНР, Запорожской области и Херсонской области в период проведения СВО, указанные в п. 6.1 ст. 210 НК РФ...;**

## Обратите внимание!

Если предоставление мест для временного проживания **нескольких физических лиц** оказывается **в рамках одной услуги** (одного договора) и при этом договор заключен с лицом, не относящимся к льготной категории, то **стоимость услуги включается в базу по туристическому налогу.**

Если договор **на групповую** услугу заключен с гражданином, относящимся к категориям лиц, перечисленным в п.2 ст.418.4 НК РФ, то стоимость данной услуги в базу по туристическому налогу **не включается.**

---

*Письмо Минфина России от 17.10.2024 № 03-05-08/100577*

# Ставки налогообложения

Налоговые ставки устанавливаются НПА представительных органов муниципальных образований (законами городов федерального значения Москвы, Санкт-Петербурга и Севастополя, НПА представительного органа федеральной территории "Сириус") в размерах не превышающих \_\_\_\_\_ от налоговой базы.

- в 2025 - 1%
- в 2026 - 2%
- в 2027 - 3%
- в 2028 - 4%
- с 2029 года - 5%



**Налоговый период**  
**квартал**

Налог рассчитывается в налоговом периоде, в котором осуществлялся **полный расчет** с лицом, приобретающим услугу по временному проживанию.

Налоговые ставки могут быть **дифференцированы** с **учетом сезонности** и (или) **категории средства размещения**.

## Порядок исчисления налога

Сумма налога исчисляется НП как соответствующая налоговой ставке **процентная доля налоговой базы** применительно к услуге по временному проживанию **в момент осуществления полного расчета** с лицом, приобретающим такую услугу.

**Минимальный налог -**  
**100 руб. x количества суток проживания**

Если **исчисленная сумма налога меньше суммы** **минимального налога**, то к уплате - **минимальный** налог.

### **Обратите внимание!**

**В почасовых** отелях минимальный налог уплачивается как **за полные** сутки.

---

*Письмо Минфина России от 24.10.2024 № 03-05-08/103501*

## Обратите внимание!

При этом **минимальный налог не исчисляется** в отношении услуг по временному проживанию в составе услуг по санаторно-курортному лечению, предоставляемых при наличии медицинских показаний, оплата которых осуществляется **в рамках государственных заданий за счет бюджетных ассигнований** федерального бюджета, государственных внебюджетных фондов, бюджетов субъектов РФ, местных бюджетов.

Налог уплачивается в составе ЕНП и учитывается на ЕНС (ст. 58 НК РФ).



## Обратите внимание!

**Общая сумма налога, подлежащая уплате в бюджет, исчисляется по итогам налогового периода как сумма, полученная в результате сложения сумм налогов, исчисленных по услугам, оказанным за налоговый период во всех средствах размещения, принадлежащих налогоплательщику, расположенных на территории муниципального образования (на территориях городов федерального значения Москвы, Санкт-Петербурга и Севастополя, федеральной территории "Сириус").**



**Налог уплачивается в бюджет по месту нахождения средства размещения в срок не позднее 28-го числа месяца, следующего за истекшим налоговым периодом.**

## Налоговая декларация

представляется по итогам налогового периода по месту нахождения средства размещения **не позднее 25-го числа** месяца, следующего за истекшим налоговым периодом.

### Обратите внимание!

Крупнейшие налогоплательщики должны подавать декларации по туристическому налогу в налоговый орган по месту учета в качестве крупнейших налогоплательщиков

---

*Письмо ФНС России от 22.11. 2024. № СД-4-3/13314@*

**Представление налоговой декларации **не требуется,****  
**если:**

- в налоговом периоде **услуги по временному размещению фактически **не оказываются;****

- в имеющихся у налогоплательщика средствах размещения, включенных в реестр классифицированных средств размещения, фактически **не оказываются** услуги по временному проживанию.

---

*Письмо ФНС России от 13.03.2025 N СД-4-3/2818@ (позиция согласована Минфином России письмом от 10.03.2025 N 03-05-04-06/23022)*

Сдавайте отчетность с помощью сервиса «1С-Отчетности»  
двумя кликами из вашей программы 1С



**Узнайте больше**

про сервис «1С-Отчетность»



**Подключите**

«1С-Отчетность» выгодно



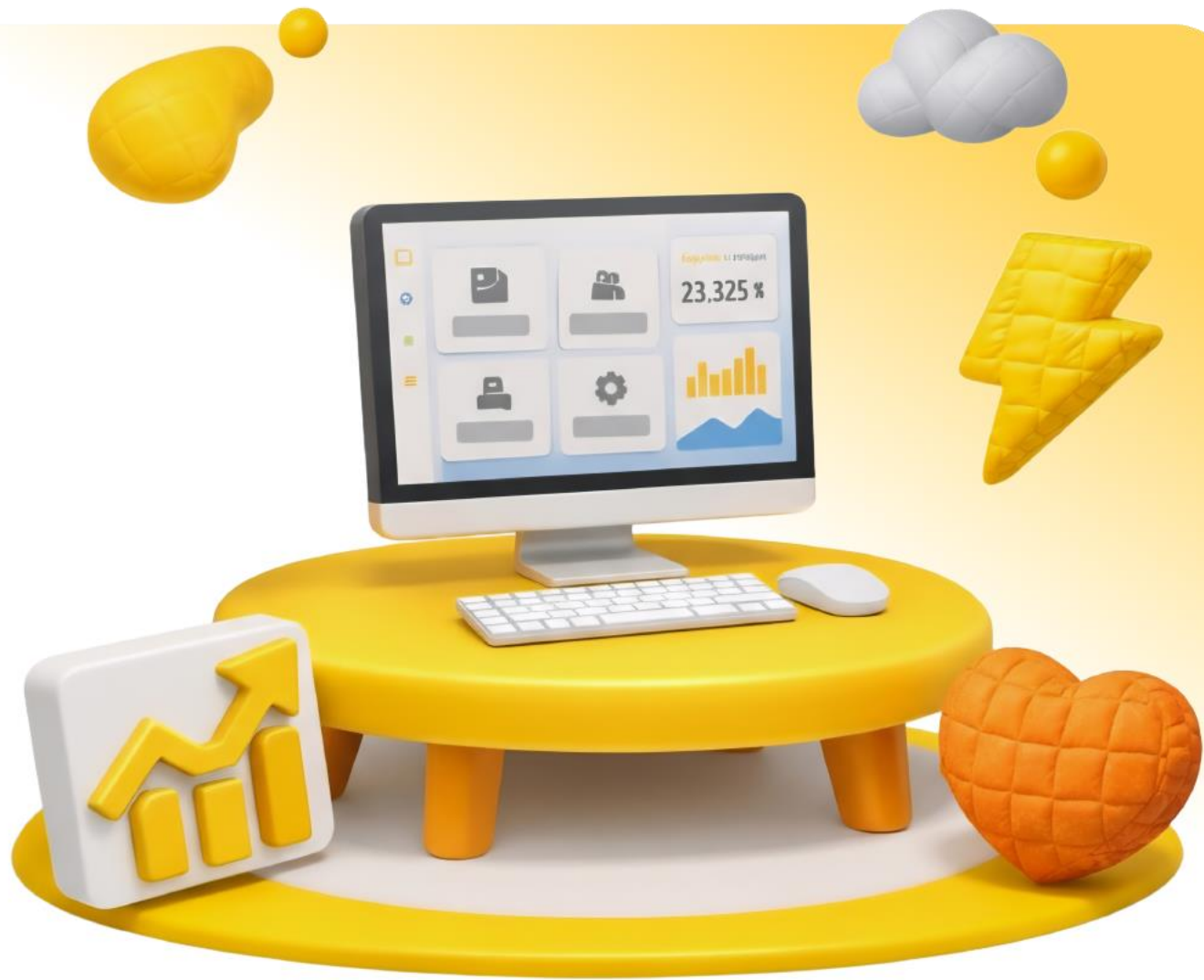
+7 (831) 202-15-15



[aprsoft.ru](http://aprsoft.ru)



[aprsoft@aprilnn.ru](mailto:aprsoft@aprilnn.ru)



По всем вопросам обращайтесь к специалистам IC:Апрель Софт